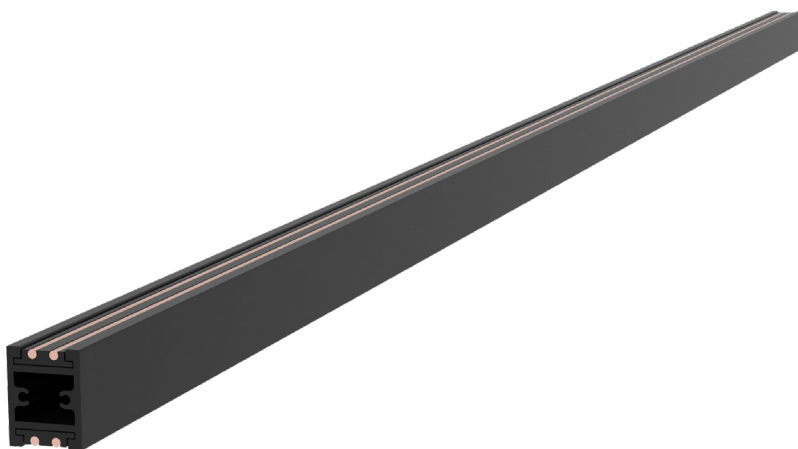


МОДУЛЬНАЯ СИСТЕМА ОСВЕЩЕНИЯ APRIORI ТРЕК ART-APRIORI-TRACK-A-1722



1. ОСНОВНЫЕ СВЕДЕНИЯ

- 1.1. Шинопровод предназначен для эксплуатации со светильниками серии APRIORI, рассчитанными на питание от источника постоянного тока напряжением 48 В.
- 1.2. Шинопровод предназначен для подвешенного монтажа. Для установки на подвес необходимо приобрести дополнительно поставляемый коннектор и прочие аксессуары.
- 1.3. Нарращивание длины шинопровода и организация разветвленных линий осуществляется с помощью специальных аксессуаров, коннекторов.

2. ОСНОВНЫЕ ТЕХНИЧЕСКИЕ ХАРАКТЕРИСТИКИ

2.1. Общие параметры

Рабочее напряжение питания светильников	DC 48 В (блок питания приобретается отдельно)
Максимальный допустимый ток на один проводник	5 А
Тип монтажа	Подвесной
Класс защиты от поражения электрическим током	III
Совместимость со светильниками	Светодиодные светильники серии APRIORI, 48 В
Диапазон рабочих температур окружающей среды	-20... +40 °С

2.2. Характеристики по моделям прямых шинопроводов

Модель	Размеры шинопровода, L×W×H	Размеры шинопровода с учетом заглушек
ART-APRIORI-TRACK-A-1722-1000	1000×17×22 мм	1021×17×22 мм
ART-APRIORI-TRACK-A-1722-2000	2000×17×22 мм	2021 ×17×22 мм
ART-APRIORI-TRACK-A-1722-3000	3000×17×22 мм	3021×17×22 мм

2.3. Характеристики по моделям фигурных шинопроводов

Модель	Диаметр круга	Размеры шинопровода, L×W×H	
1/2 круга	ART-APRIORI-TRACK-ARC-A-1722-600 (1/2)	600 мм	600×300×22 мм
	ART-APRIORI-TRACK-ARC-A-1722-800 (1/2)	800 мм	800×400×22 мм
	ART-APRIORI-TRACK-ARC-A-1722-1000 (1/2)	1000 мм	1000×500×22 мм
	ART-APRIORI-TRACK-ARC-A-1722-1200 (1/2)	1200 мм	1200×600×22 мм
1/4 круга	ART-APRIORI-TRACK-ARC-A-1722-1500 (1/4)	1500 мм	1060.5×231.5×22 мм
	ART-APRIORI-TRACK-ARC-A-1722-1800 (1/4)	1800 мм	1273×276×22 мм
1/8 круга	ART-APRIORI-TRACK-ARC-A-1722-3000 (1/8)	3000 мм	1148×130×22 мм
1/10 круга	ART-APRIORI-TRACK-ARC-A-1722-5000 (1/10)	5000 мм	1545×138.5×22 мм
Мягкий угол 90°	ART-APRIORI-TRACK-ANGLE-A-1722-500×500	—	500×500×22 мм

2.4. Дополнительная маркировка моделей

Обозначение	Цвет
BK	Черный
GD	Светлое золото
TN	Титан
OG	Серо-оливковый

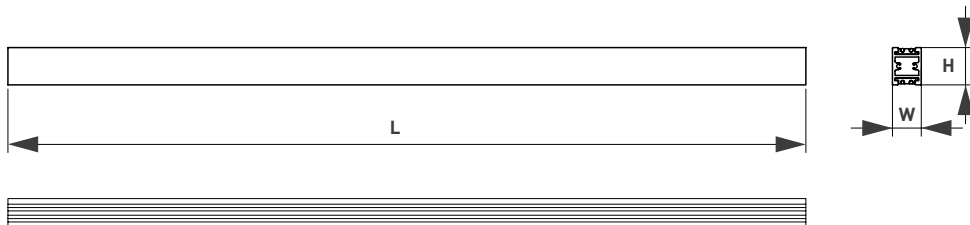


Рис. 1.1. Чертеж и габаритные размеры трека ART-APRIORI-TRACK-A-1722



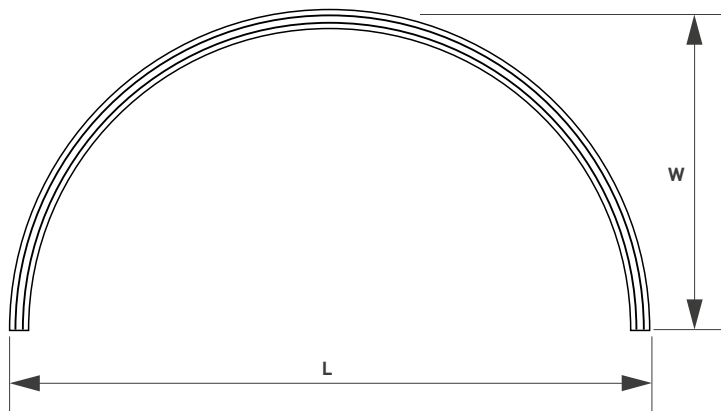


Рис. 1.2. Чертеж и габаритные размеры трека ART-APRIORI-TRACK-ARC-A-1722 (1/2)

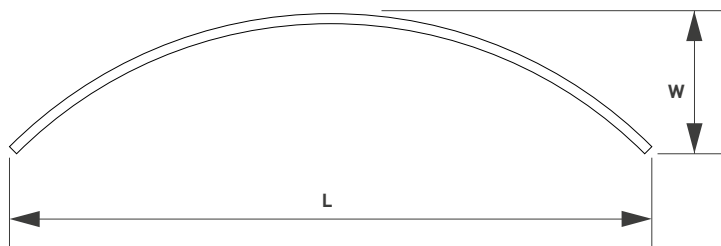


Рис. 1.3. Чертеж и габаритные размеры трека ART-APRIORI-TRACK-ARC-A-1722 (1/4)

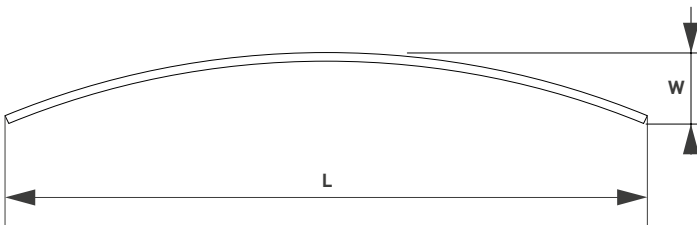


Рис. 1.4. Чертеж и габаритные размеры трека ART-APRIORI-TRACK-ARC-A-1722 (1/8)

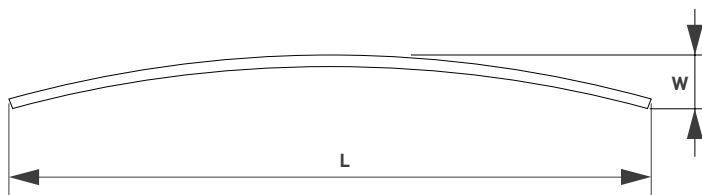


Рис. 1.5. Чертеж и габаритные размеры трека ART-APRIORI-TRACK-ARC-A-1722-5000 (1/10)

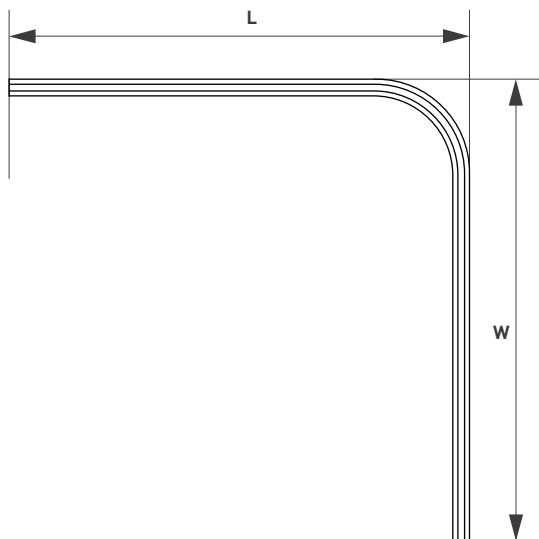


Рис. 1.6. Чертеж и габаритные размеры трека ART-APRIORI-TRACK-ANGLE-A-1722

3. УСТАНОВКА ШИНОПРОВОДА НА ПОВЕРХНОСТЬ

- 3.1. Извлеките трек из упаковки и убедитесь в отсутствии механических повреждений.
- 3.2. Разметьте и просверлите отверстия в местах крепления шинопровода. Вставьте в них пластиковые дюбели.
- 3.3. Закрепите шинопровод на поверхности любым из способов, показанных в руководстве по эксплуатации.
- 3.4. Установите заглушки на шинопровод согласно рис. 2.

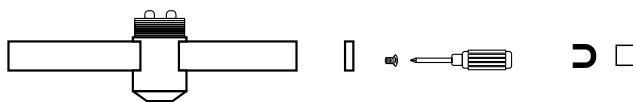


Рис. 2. Установка заглушки на шинопровод



РЕЗКА ШИНОПРОВОДА

При необходимости допускается укорачивание шинпровода в любом его месте. Для качественного реза рекомендуется применение дисковой пилы.



4. ЭЛЕКТРИЧЕСКОЕ ПОДКЛЮЧЕНИЕ

⚠ ВНИМАНИЕ! Перед началом всех работ отключите электропитание. Запрещается подключать непосредственно к шинпроводу сетевое питание АС 230 В. Шинпровод рассчитан на работу с безопасным напряжением DC 48 В. Все работы по монтажу и подключению шинпровода к сети питания АС 230 В должны проводиться только квалифицированным специалистом. В процессе эксплуатации допускается самостоятельное присоединение (отсоединение) светильников к шинпроводу пользователем.

⚠ ВНИМАНИЕ! Во избежание выхода оборудования из строя установку светильников в шинпровод необходимо производить только при отключенном напряжении питания.

- 4.1. Шинпровод предназначен для работы с источником постоянного тока DC 48 В.
- 4.2. В любом месте шинпровода можно подвести питание при помощи следующих элементов системы (рис. 3.1):
 - подвес жесткий с питанием ART-APRIORI-ROD-A-POWER;
 - подвес с питанием ART-APRIORI-CANOPY-HANG-A-POWER;
 - потолочный короб ART-APRIORI-POWER-BOX-UP.

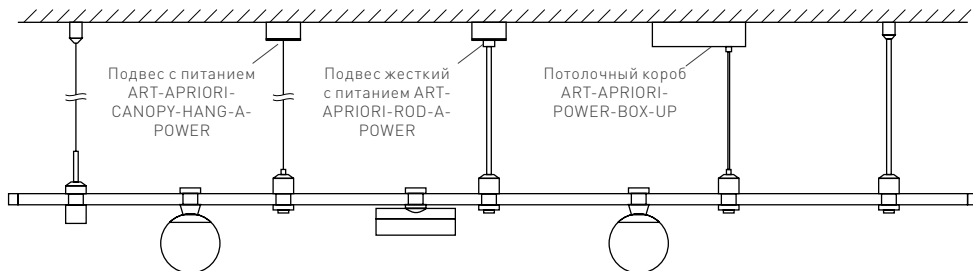


Рис. 3.1. Элементы и принцип электрического подключения в любом месте шинпровода

Также предусмотрен подвод питания с торца шинпровода при помощи потолочного короба ART-APRIORI-POWER-BOX-SIDE и потолочной чаши с питанием ART-APRIORI-CANOPY-SIDE-POWER (рис. 3.2).

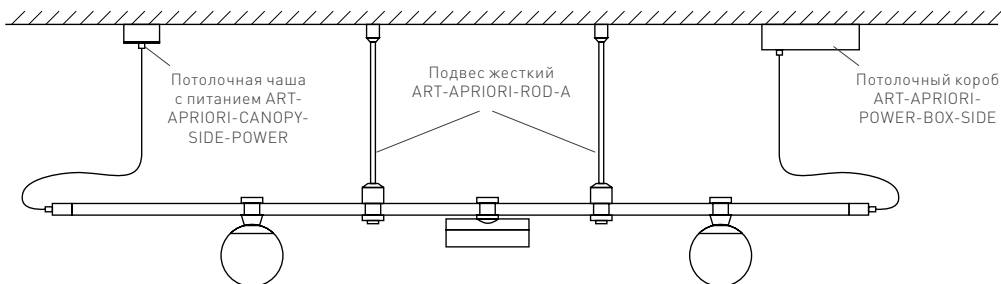


Рис. 3.2. Элементы и принцип электрического подключения с торца шинпровода

- 4.3. Подведите питание к шинопроводу любым из способов, показанных на рисунках в руководстве по эксплуатации.
- 4.4. При подключении учитывайте, что максимальный коммутируемый ток подключенного сегмента равен 5 А. В случае превышения данного значения новый сегмент должен иметь собственное электрическое присоединение к источнику питания.

5. СОЕДИНЕНИЕ ШИНОПРОВОДОВ МЕЖДУ СОБОЙ

- 5.1. Модульная система APRIORI предполагает механическое и электрическое соединение шинопроводов между собой как в одной плоскости, так и в нескольких параллельных.
- 5.2. Способы механического и электрического соединения шинопроводов показаны в руководстве по эксплуатации.

6. ОБЯЗАТЕЛЬНЫЕ ТРЕБОВАНИЯ И РЕКОМЕНДАЦИИ ПО ЭКСПЛУАТАЦИИ

- 6.1. Условия эксплуатации:
- только внутри помещений;
 - температура окружающей среды в диапазоне $-20... +40\text{ }^{\circ}\text{C}$;
 - относительная влажность воздуха не более 90% при $+20\text{ }^{\circ}\text{C}$;
 - отсутствие в воздухе паров и агрессивных примесей (кислот, щелочей и пр.).
- 6.2. Не допускается эксплуатация системы APRIORI в помещениях с горячим воздухом температурой выше $+40\text{ }^{\circ}\text{C}$ (сауны, бани).
- 6.3. Не устанавливайте систему рядом с источниками тепла или в закрытых пространствах без циркуляции воздуха.
- 6.4. Не допускайте попадания воды, не эксплуатируйте систему в помещениях с высокой влажностью и возможностью образования конденсата (ванные комнаты, бассейны).
- 6.5. Не разбирайте светильники или шинопровод, не вносите изменения в их конструкцию.
- 6.6. Перед установкой светильников в шину убедитесь в чистоте магнитных креплений и отсутствии посторонних предметов между токопроводящей шиной и светильником (магнитом).
- 6.7. Возможные неисправности и методы их устранения

Неисправность	Причина	Метод устранения
Светильник не светится		Тщательно проверьте все подключения
	Нет контакта в соединениях	Установите светильник в шинопровод до полного контакта в соединениях
	Неисправен светильник	Обратитесь к поставщику для замены
Светильник мигает в выключенном состоянии	В сети питания AC 230 В установлен выключатель с подсветкой клавиш и (или) датчик движения (освещения)	Замените выключатель на модель без подсветки клавиш. Используйте датчик движения (освещения) только с релейным выходом
Нестабильное свечение, мерцание	В цепи AC 230 В установлен регулятор яркости (диммер)	Удалите регулятор яркости (диммер)





7. ТРЕБОВАНИЯ БЕЗОПАСНОСТИ

- 7.1. Конструкция изделия удовлетворяет требованиям электро- и пожарной безопасности по ГОСТ 12.2.007.0-75.
- 7.2. Монтаж оборудования должен выполняться квалифицированным специалистом с соблюдением всех требований техники безопасности.
- 7.3. Внимательно изучите инструкцию по монтажу и неукоснительно следуйте всем требованиям и рекомендациям.
- 7.4. Перед монтажом убедитесь, что все оборудование обесточено.

8. ГАРАНТИЙНЫЕ ОБЯЗАТЕЛЬСТВА

- 8.1. Изготовитель гарантирует соответствие изделия требованиям действующей технической документации и обязательным требованиям государственных стандартов.
- 8.2. Гарантийный срок изделия — 36 месяцев с даты передачи потребителю, если иное не предусмотрено договором. Если дату передачи установить невозможно, гарантийный срок исчисляется с даты изготовления изделия.
- 8.3. В случае выхода изделия из строя потребитель вправе предъявить требования в течение гарантийного срока при наличии товарного или кассового чека, а также отметки о продаже в паспорте изделия.
- 8.4. Требования предъявляются по месту приобретения изделия.
- 8.5. Гарантийные обязательства не распространяются на изделия, имеющие механические повреждения или признаки нарушения потребителем правил хранения, транспортирования или эксплуатации.
- 8.6. Изготовитель вправе вносить в конструкцию изделия изменения, не ухудшающие качество изделия и его основные параметры.
- 8.7. Расходы на транспортировку вышедшего из строя изделия оплачиваются потребителем.

9. ТРАНСПОРТИРОВАНИЕ И ХРАНЕНИЕ

- 9.1. Размещение и крепление в транспортных средствах упакованных изделий должны обеспечивать их устойчивое положение, исключать возможность ударов друг о друга, а также о стенки транспортных средств.
- 9.2. После транспортировки при отрицательных температурах, перед включением, изделие должно быть выдержано в упаковке в нормальных условиях не менее 6 часов.
- 9.3. Изделия должны храниться в сухом помещении в заводской упаковке при температуре окружающей среды от 0 до +50 °С и влажности не более 70% при отсутствии в воздухе паров кислот, щелочей и других агрессивных примесей.

10. КОМПЛЕКТАЦИЯ

- 10.1. Шинопровод — 1 шт.
- 10.2. Техническое описание, руководство по эксплуатации и паспорт — 1 шт.
- 10.3. Упаковка — 1 шт.

11. СВЕДЕНИЯ ОБ УТИЛИЗАЦИИ

- 11.1. По истечении срока службы (эксплуатации) изделие не представляет опасности для жизни, здоровья людей и окружающей среды.
- 11.2. Утилизация осуществляется в соответствии с требованиями действующего законодательства.

12. СВЕДЕНИЯ О РЕАЛИЗАЦИИ

- 12.1. Цена изделия договорная, определяется при заключении договора.
- 12.2. Предпродажной подготовки изделия не требуется.

13. ИНФОРМАЦИЯ О ПРОИСХОЖДЕНИИ ТОВАРА

- 13.1. Изготовлено в КНР.
- 13.2. Изготовитель: Heilongjiang Arlight Trade Company Limited (Хэйлунцзян Арлайт Трейд Компани Лимитед). China, Heilongjiang Province (DZ), Heihe City, Cooperation Zone, Small and Medium-sized Enterprise Service Centre, Supporting Services Building, Room 308. Офис 308, Здание службы поддержки, Центр обслуживания малого и среднего предпринимательства, зона сотрудничества Хэйхэ, провинция Хэйлунцзян (ДЗ), Китай.
- 13.3. Импортер: ООО «Арлайт РУС», адрес: 101000, г. Москва, Уланский пер., д. 22, стр. 1, пом. I, этаж 5, офис 501.
- 13.4. Дату изготовления см. на корпусе изделия (или на упаковке).

14. ОТМЕТКИ О ПРОДАЖЕ

Модель: _____

Дата продажи: _____

Продавец: _____ М. П.

Потребитель: _____



Более подробная информация
об изделии представлена
на сайте arlight.ru



Дополнение к артикулу в скобках, например (1), (2), (B), означает наличие модификаций товара. Модификации отличаются незначительными улучшениями, не влияющими на основные свойства, параметры и внешний вид товара. Допускается прямая замена модификаций на основной артикул или наборот без каких-либо условий.

Данный материал принадлежит ООО «АРЛАЙТ РУС».